



---

**Projecte de Direcció de l'Escola d'Art d'Olot 23-27**

Antoni López. Professor de Disseny d'interiors del Cos de Professors d'Arts Plàstiques i Disseny

## INDEX

### **1. INTRODUCCIÓ**

1.1. Presentació personal i motivació

1.2. L'equip

1.3. El projecte

### **2. PLANTEJAMENT INSTITUCIONAL**

2.1. VALORS: Quins són els principis que guien el nostre dia a dia?

2.2. MISSIÓ: Què oferim?

2.3. VISIÓ: Què volem aconseguir?

### **3. DIAGNOSI ACTUALITZADA DEL CENTRE**

3.01. El nostre context: Context històric, cultural, social i econòmic. Trets d'identitat

3.02. Oferta formativa. Estudis

3.03. Dades d'alumnat

3.04. Estructura organitzativa i funcional del centre (equip professorat)

3.05. Projectes

3.05.1. Projecte/Programa de Qualitat i Millora Contínua

3.05.2. Treball per projectes. Projectes reals dins l'aula

3.05.3. APD en acció

3.05.4. Erasmus. Mobilitat

3.05.5. Inserció professional. Formació GPP

3.05.6. Programa Innovació. TalenArt + Art Experience

3.05.7. Projecte biblioteca ESDAPC

3.05.8. Servei d'assessorament i reconeixement de l'experiència professional

3.05.9. Cooperart

- 3.05.10. Projecte 3 x 2 CF escultura
- 3.05.11. Projectes internacionals (ABEYGA, Medicus Mundi, Erasmus UDG...)
- 3.05.12. Eva Toldrà
- 3.05.13. Col·laboracions escoles de primària.
- 3.05.14. Art experience
- 3.05.15. AraArt
- 3.05.16. Altres.

### 3.06. Serveis

### 3.07. Sistema d'indicadors de centre (SIC)

- 3.07.1. Indicadors de Context
- 3.07.2. Indicadors de Resultats
- 3.07.3. Indicadors de recursos

### 3.08. Enquestes de satisfacció

### 3.09. Relació amb l'entorn

- 3.09.1. Empreses
- 3.09.2. Promoció externa
- 3.09.3. Administracions i Institucions

### 3.10. DAFO

## 4. PLANIFICACIÓ ESTRATÈGICA

### 4.1. OBJECTIUS A ASSOLIR I PLANIFICACIÓ ESTRATÈGICA

4.1.1. Millorar els resultats educatius a partir de l'actualització de les metodologies aplicades a les aules.

4.1.2. Actualització de l'oferta formativa. Formació de menors amb itineraris adaptats des dels 16 anys.

4.1.3. Consolidació de la cohesió social i la participació. Millora contínua de la confiança, satisfacció i participació dels grups implicats en el projecte d'escola: alumnes, pares i mares (cas menors), professorat, PAS, empreses, proveïdors i institucions públiques.

4.1.4. Vetllar per la salut emocional de tots els membres de la comunitat. Tret d'identitat de l'EA d'Olot. Diàleg i respecte combinat amb una plantilla satisfeta i motivada.

4.1.5. Consolidació de la matrícula i de la projecció externa de l'escola com a pilar clau pel seu desenvolupament en qualitat.

#### **4.2. DESPLEGAMENT DELS OBJECTIUS (en relació al PEC)**

4.2.1. Graella Objectius- estratègies-actuacions-responsables amb indicadors de progrés

### **5. PARTICIPACIÓ DE LA COMUNITAT EDUCATIVA I LIDERATGE DISTRIBUÏT**

Pla de Formació 2023-27

### **6. MECANISMES D'AUTOAVALUACIÓ, DE PARTICIPACIÓ DE LA COMUNITAT EDUCATIVA I RETIMENT DE COMPTES**

6.1. Avaluació formativa durant els cursos d'aplicació del projecte de direcció

6.2. Autoavaluació de l'equip directiu

6.3. Avaluació en finalitzar l'aplicació del projecte de direcció

### **7. MARC NORMATIU I BIBLIOGRAFIA**

### **8. ANNEXOS**

ANNEX 1. Plantes de l'edifici

ANNEX 2. Calendari oferta formativa propers quatre cursos

ANNEX 3. Resum matrícules últims cursos

ANNEX 4. Organigrama

ANNEX 5. Indicadors de referència de suport

Taulers d'indicadors referenciats (bona part de les eines que utilitzarem per obtenir les dades provenen d'enquestes de satisfacció dels diferents grups implicats, anàlisi dels resultats acadèmics, seguiment d'actes, memòries d'equips docents, tutories, etc. )

ANNEX 6. Quadre de relacions, Objectius, Estratègies, Actuacions, indicadors i responsables

## 1. INTRODUCCIÓ

### 1.1. Presentació personal i motivació

Després de tres mandats al davant de la direcció de l'Escola d'Art d'Olot, presento aquest actualitzat Projecte de Direcció amb la voluntat de poder completar i projectar la tasca iniciada en anteriors mandats (2011-2015, 2015-2019 i 2019-2023) que es resumeix en cinc eixos:

1. **La nova Ley de Enseñanzas Artísticas Superiores** pot provocar canvis importants d'estructura de funcionament de les nostres escoles, a nivell d'estudis impartits i a nivell de composició de plantilles. Caldrà estar molt atents i analitzar a final de cada curs les diferents implicacions que permetin actualitzar aquest projecte.

2. **Actualitzar constantment i consolidar l'oferta educativa** per a optimitzar l'aprofitament de recursos a nivell aula, i adaptar i actualitzar l'oferta formativa al mercat laboral en cada moment, en funció de la demanda dels sectors d'influència dels nostres futurs professionals.

3. **Consolidar una plantilla de treball que respongui a les necessitats formatives dels nostres plans d'estudis, participativa**, que faci seu el PEC del centre i el projecte de direcció dins un marc de convivència altament satisfactori. Procurar la contractació de professorat especialista per determinades matèries que requereixen un alt grau d'especialització Atenció especial a l'acompanyament emocional d'alumnes i professors. Plaça perfilada.

4. **Aconseguir l'excel·lència a nivell formatiu, d'organització, d'inserció laboral i de projecció externa**. Mantenir l'ISO sempre que sigui voluntat del Claustre.

Caldrà implicar a tota la comunitat, actualitzar mapa de processos per fer-lo més simple i adaptat a la nostra realitat i procurarem simplificar la documentació del centre, en especial el mapa d'indicadors dels aspectes bàsics.

**5. L'actual exclusivitat de l'oferta d'ensenyaments d'arts plàstiques i disseny com a centre públic dins les comarques de Girona, curs darrera curs, és objecte de revisió.**

**Cal estar vigilants** per treballar de manera coordinada i conjunta, si arriba el moment d'una possible oferta formativa dels nostres ensenyaments a la ciutat de Girona. Entendríem un centre vinculat, no un centre independent amb una oferta que entri en competència amb l'Escola d'Art d'Olot.

**1.2. L'equip**

Director: Antoni López

Sotsdirector: Joan Ventura

Cap d'estudis: Martí Pellicer

Secretaria: Cristina Capel

Administradora: Amèlia Sardà

**1.3. El projecte**

La voluntat meva i de tot l'equip directiu serà treballar en l'assoliment del Projecte de Direcció que presentem a partir de la màxima implicació de la comunitat educativa i la creació i manteniment d'un marc de convivència òptim, que permeti el treball associatiu i col·laboratiu orientat a l'educació en el respecte, la tolerància i l'esforç personal. Procurarem facilitar la conciliació de la vida familiar a partir de les millors condicions d'horari laboral possibles, sense repercutir en cap cas en la garantia de la millor docència possible d'acord amb les línies pedagògiques del centre.

Facilitarem el treball professional complementari del professorat amb activitats relacionades amb els nostres estudis. Desenvolupar treballs professionals relacionats amb els estudis que impartim serà un plus per millorar una docència actual i dinàmica.

## 2. PLANTEJAMENT INSTITUCIONAL

**2.1. VALORS:** El diàleg, el respecte i l'educació són essencials perquè l'Escola d'Art i Superior de Disseny d'Olot sigui un espai de convivència que permeti el treball cooperatiu per projectes. La creativitat, la innovació i l'esforç per millorar són la base perquè l'Escola d'Art i Superior de Disseny esdevingui un centre de referència en la formació de les arts i el disseny i doni resposta a la societat en general.

La formació professionalitzadora ha de ser adaptable a la diversitat, ha de permetre una excel·lent inserció laboral i ha de fomentar l'emprenedoria.

**2.2. MISSIÓ:** L'Escola d'Art d'Olot és un centre públic d'ensenyaments reglats d'art i disseny postobligatoris (Batxillerat d'Arts, Cicles Formatius de Grau Mitjà i Superior d'Arts Plàstiques i Disseny) i és a la vegada, Campus Olot de l'ESDAPC (l'Escola Superior de Disseny i d'Arts Plàstiques de Catalunya) impartint Estudis Superiors de Disseny, depenent del Departament d'Educació de la Generalitat de Catalunya.

L'Escola d'Art d'Olot és un espai de trobada de tradició, tecnologia, coneixement i recerca orientat a la formació competencial i de professionals de les arts plàstiques i el disseny que responguin a les demandes del mercat laboral i de la nostra societat.

**2.3. VISIÓ:** L'Escola d'Art d'Olot vol consolidar:

- \_una proposta educativa singular basada en l'èxit educatiu, el treball competencial i per projectes
- \_la integració del centre amb el seu entorn.

De tal manera que l'escola es converteixi en un centre de referència dels ensenyaments d'arts i disseny de Catalunya assolint un compromís amb

- \_la formació professional i per competències de l'alumnat
- \_la participació, implicació i compromís de l'equip humà
- \_un alt grau d'inserció laboral de l'alumnat.

### 3. DIAGNOSI ACTUALITZADA DEL CENTRE

#### 3.01. El nostre context: Context històric, cultural, social i econòmic. Trets d'identitat.

**Context Històric**\_L'escola de Belles Arts fou fundada l'1 de juliol de 1783 pel Bisbe Tomàs de Lorenzana. L'any 1891 es denominava "Escola menor de Belles Arts" depenent de la Diputació de Girona i l'etapa de 1934 a 1938 com a "Escola Superior de Paisatge" depenent de la Generalitat de Catalunya.

El 20 de juny de 1990 l'escola entra a formar part de la xarxa oficial d'escoles d'art de Catalunya per la qual cosa els recursos humans i de funcionament passen a dependre de la Generalitat de Catalunya.

A partir del Curs 2010-2011 l'Escola inicia els Estudis de Grau en Disseny depenent de l'ESDAPC( Escola Superior de Disseny i Arts Plàstiques de Catalunya).

L'EA d'Olot és l'únic centre de la demarcació territorial de Girona en el qual s'imparteixen cicles formatius en la seva modalitat d'arts plàstiques i disseny, així com estudis de Grau Superior de disseny.

La singularitat edificatòria de l'edifici condiciona d'una banda futurs creixements però a la vegada dota a l'EA d'Olot d'una identitat pròpia singular. Cal estar molt atents a la construcció de la nova biblioteca-mediateca de Can Sacrest per aconseguir espais de creixement que ens



permetin dotar de nous tallers a l'actual seu de l'escola. Necessitem nous tallers propers per poder treballar amb millors condicions i poder abordar projectes de gran format.

*Veure annex 1 (plantes)*

**Context cultural\_** Cal destacar, la presència del Museu Comarcal de la Garrotxa, els Arxius Comarcal i Municipal, l'Institut Municipal d'Educació, el Teatre Principal, la Biblioteca Marià Vayreda, l'Espai Cràter, la UNED i d'un punt de suport de la UOC, la implantació de diversos col·legis professionals, i la Fundació d'Estudis Superiors (1999) entre d'altres.

**Context social\_** L'EASD d'Olot està ubicada al casc antic de la ciutat d'Olot. La ciutat és capital de la comarca de la Garrotxa amb una població aprox. de 35.000 habitants.

Cal destacar dos condicionants geogràfics importants: la ciutat està envoltada pel Parc Natural de la Zona Volcànica de la Garrotxa, evidenciant un cert distanciament amb altres centres culturals probablement degut a la topografia de l'entorn, i a les insuficients comunicacions viàries i de transports públics. Destacar la dispersió d'horaris de transport públic, fet que condiona en gran mesura l'inici i acabament de les classes per facilitar a bona part del nostre alumnat (70% de fora d'Olot) un seguiment en les mateixes condicions que els residents a Olot.

**Context econòmic\_** Els sectors en ple desenvolupament a la comarca de la Garrotxa són principalment la indústria química i agroalimentària. En menor mesura la tèxtil i metal·lúrgica. Cal destacar la indústria gràfica especialment dins el sector del packaging i la rellevància que ha adquirit els últims anys l'arquitectura moderna, amb els reconeixements a nivell nacional i internacional del grup d'arquitectes RCR (premi Pritzker 2018).

Altres serveis relacionats amb la indústria del disseny són: disseny industrial i de producte, audiovisuals, màrqueting, imatge i comunicació, informàtica, botigues de mobiliari i cuines...

L'objectiu dels futurs dissenyadors formats a l'escola d'Olot va més enllà de les fronteres determinades per la demarcació comarcal. Cal doncs fer especial esment a la necessitat de no limitar el marc d'actuació professional a l'estrictament comarcal.

### Trets d'identitat

La millora de les comunicacions d'Olot (obertura dels túnels de Bracons i A-26) fa que el radi d'influència geogràfica natural de l'Escola s'hagi ampliat més enllà del que li era tradicionalment proper. Remarcar però, la deficitària oferta de transport públic.

Aquesta realitat fa que la majoria d'alumnes i professors es desplacin amb vehicles propis; un 70% de l'alumnat i professorat prové d'altres comarques de la demarcació de Girona; Baix i Alt Empordà, Gironès, la Selva, Pla de l'estany i Ripollès. Destacar a la vegada que darrerament es matriculen alumnes provinents de Barcelona i comarques, motivats per una millor qualitat de vida i a la vegada per unes condicions econòmiques de vida més favorables.

La matrícula anual del centre oscil·la entre els 450 i els 480 alumnes, que assisteixen en horari de matins. La mitjana d'edat d'aquests alumnes està entre els 18 i 25 anys, tot i que sovint es matriculen alumnes de més de 25 anys; alguns d'ells provinents d'altres estudis superiors (arquitectes Tècnics, Filòlegs, Psicòlegs, Llicenciats en Químiques...).

L'alumnat del nostre centre es en un 86%, major d'edat i ha de conviure amb alumnes menors d'edat dels grups de CFGM i Batxillerat; això comporta una organització singular a la hora d'establir mecanismes de seguiment i control. Es pot constatar una escassa implicació de pares dins la vida del centre com a conseqüència del baix número d'alumnat menor d'edat. Cada cop és més freqüent la continuïtat d'estudis d'alumnes de l'escola un cop finalitzen un cicle formatiu; els itineraris CFGM+GFGS són més freqüents, així com els CFGS + ESDAPC.

### 3.02. Oferta formativa. Estudis

Actualment s'imparteixen quatre nivells d'estudis:

#### a. Estudis Superiors de Disseny, Grau en Disseny: Gràfic i Interiors.

Som un dels set campus ESDAPC repartits al territori.

#### b. Cicles Formatius de Grau Superior d' Arts Plàstiques i Disseny.

CFGS Gràfica Publicitària

CFGS Escultura aplicada a l'espectacle (pendent proposar nou perfil)

CFGS de Motlles i reproduccions (perfil propi models 3D, art Toys i Motlles)

CFGS Fotografia (pendent proposar nou perfil)

CFGS Il·lustració

CFGS PIDO/Decoració

Els cicles superiors consten aproximadament de 1950 hores, les quals es desenvolupen al llarg de dos cursos. Les hores de formació pràctica en centres de treball es desenvolupen normalment a la seu de cada empresa.

Els estudiants, quan acaben el cicle, majoritàriament entren en la vida laboral, posant-se a treballar en empreses dels diferents sectors (l'escola té un bon nivell d'inserció laboral). Cal estar atents a les propostes de CF en format 3x2 o altres propostes orientades a reduir l'abandonament dels CFGM o Batx.

#### c. Cicles Formatius de Grau Mitjà d' Arts Plàstiques.

Els cicles de grau mitjà consten aproximadament de 1600 hores, les quals es desenvolupen al llarg de dos cursos.

Alguns alumnes, després d'haver cursat aquests cicles opten per continuar els estudis amb el CFGS de gràfica publicitària, el CFGS de projectes i direcció d'obres, o d'altres.

Destacar que a partir del curs 24-25 entren en vigor els nous currículums de CF i aquest fet comportarà un canvi d'organització curricular important.

Treballarem per procurar que els alumnes de CFGM segueixin estudis superiors, bé aprofitant l'oferta formativa de l'escola o bé anant a altres centres.

#### d. Batxillerat d'arts.

L'Escola d'Art d'Olot és l'únic centre de les comarques de la Garrotxa, i el Ripollès que imparteix aquesta modalitat de batxillerat.

El fet d'impartir-lo en una escola d'art i disseny comporta que el nostre batxillerat tingui unes característiques especials ja que disposem de tallers i d'equipament que no es troben normalment als INS (escultura, gravat, laboratori de fotografia, aules de disseny...).

*[Veure annex 2, calendari oferta formativa propers 4 cursos. \(Revisió anual\)](#)*

#### [3.03.Dades d'alumnat](#)

*[Veure annex 3. Resum últims anys.](#)*

#### [3.04. Estructura organitzativa i funcional del centre \(equip professorat\)](#)

Òrgans de gestió, coordinació i participació

*[Veure annex 4. Organigrama](#)*

#### Recursos humans

Al llarg dels tres mandats anteriors hem passat d'una plantilla de 30,5 professors als 44 actuals. Aquest increment ha estat fruit d'intenses gestions a tots nivells; seguim sense disposar d'una graella oficial de càlcul de la plantilla, però ara sí que s'ha evidenciat les mancances que teníem i s'ha pogut dotar amb un número més d'acord a les necessitats de l'escola.

La proporció de professors interins s'ha anat reduint de manera destacada els darrers mandats de direcció. D'una banda, bona part del professorat interí ha aconseguit places de

funcionaris a les darreres oposicions convocades, i recentment el concurs d'estabilització de plantilles ha comportat que nou professors hagin pogut accedir a la condició de funcionaris. Hem passat de pràcticament el 50% d'interins al 25% actual.

Aquesta millor dotació permet treballar amb els grups de més de 20 alumnes amb recursos humans suficients.

Disposem a la vegada, de professorat amb reconegut prestigi professional i un alt grau d'especialització. Cal facilitar la comptabilitat de l'activitat docent amb l'activitat professional especialitzada fora de l'escola com a valor afegit del professorat del centre.

Remarcar la voluntat de cobrir substitucions via entrevistes o convocar places de juliol a difícil cobertura; aquest sistema ens ha donat excel.lents resultats i continuarem fent-ho per tal de renovar la plantilla, donar més oportunitats als joves recent entrats a Borsa i seleccionar els perfils més adients a les especialitats requerides.

Facilitar la conciliació de la vida familiar serà un aspecte fonamental del projecte de direcció; caldrà estar atents a totes les situacions personals que puguin alterar les dinàmiques diàries de centre per tal de trobar l'equilibri entre la conciliació de la vida familiar i la vida laboral.

Consolidar la plantilla i el reforçar el sentiment de pertinença a l'escola seran objectius importants a assolir. Caldrà mantenir l'elevat grau de satisfacció personal del professorat en relació a l'escola; actualment un 99% del professorat aspira a seguir treballant al centre un cop acaba el seu nomenament.

### Òrgans unipersonals de govern

1. **Equip directiu**, compost pel Director, Sotsdirector, Cap d'estudis, Secretari, i Administrador. L'equip directiu es reuneix 2h setmanals. Gestiona l'organització de l'escola i vetlla pel seu bon funcionament. Representa l'òrgan de govern de l'escola.

### Òrgans col·legiats de participació

**Consell escolar.** És l'òrgan col·legiat de participació de la comunitat escolar en el govern del centre. Corresponen al consell escolar les facultats establertes, respectivament per a centres públics i privats concertats, a la Llei d'educació.

### ***Claustre de professors***

El claustre del professorat és l'òrgan de participació del professorat en el control i la gestió de l'ordenació de les activitats educatives i del conjunt dels aspectes educatius del centre. Està integrat per tot el professorat i el presideix el director o directora.

**Consell de Direcció (popularment "la coordinadora").** Les seves funcions bàsiques seran: promoure el lideratge distribuït i de participació en la presa de decisions i en la diversitat d'actuacions proposades per l'ED i fer el seguiment de la PGA a nivell de planificació, organització, execució i avaluació de la proposta pedagògica i preparar propostes per al claustre de professors.

Composició: Director i/o Cap d'estudis, Coordinador Ensenyaments de Grau, Coordinadors dels diferents CF, Coordinador de BAT, Orientadora pedagògica i Coordinador de Qualitat. Poden incorporar-se altres coordinadors en funció dels temes abordats (biblioteca, comunicació, ...)

Marcarà les directrius de treball i planificació per l'elaboració i revisió del PCC i de les programacions didàctiques que desenvoluparan a les comissions de Coordinació pedagògica per cicles. És l'òrgan de debat de temes plantejats per l'ED a nivell global.

### ***Estructures d'organització pedagògica internes.***

**Cicles.** El professorat i els estudis de l'escola estan distribuïts per Cicles formatius, Estudis Superiors (ESDAPC) i batxillerat.

Cada Cicle, Batx o Estudis Superiors constituirà un equip docent format per tots els professors que imparteixen algun mòdul/matèria/assignatura i coordinats pels tutors respectius; un dels tutors serà el coordinador del cicle i membre del Consell de Direcció. Es reuniran mínim 1h al mes per coordinar les activitats, revisar les programacions o fixar criteris uniformes d'avaluació. Els coordinadors de Cicle seran els responsables de l'estructura pedagògica de cada cicle.

### **Òrgans de Coordinació docent, Tutoria i Comissions**

D'acord amb els criteris del projecte educatiu, es dota l'estructura pedagògica de l'escola amb altres òrgans unipersonals de coordinació.

*Caps de Comunicació (2): Cultura i Imatge corporativa, Comunicació externa i Comunicació interna i xarxes.*

*Cap ERASMUS i Mobilitat.*

*Cap de Coordinació Biblioteca*

*Coordinadora d'Ensenyaments Superiors ESDAPC*

*Coordinador Formació en centres de treball i Cap de la Comissió PLA DE QUALITAT*

*Coordinadors de les diferents comissions de l'ESDAPC.*

*Coordinació d'informàtica i TIC*

*Coordinació Lingüística (Treballs de recerca Batxillerat)*

*Coordinador de Prevenció de riscos laborals*

*Coordinació Orientació Educativa (ESDAP, estudis superiors de disseny)*

*Tutors de Cicles formatius d'Arts*

*Orientadora Pedagògica*

#### **COMISSIONS**

*Comissió d'Estratègia digital del centre (TIC+CFGM+CFGS+ED(1))*

*Comissió de festes i activitats lúdiques del centre (variable, voluntariat)*

*Comissió de biblioteca*

*Comissió CAEI (Comissió d'Atenció Educativa Inclusiva)-abans CADO: Orientadora educativa, Cap d'estudis, Coordinadora de RM, Coordinadora d'APGI, Coordinadora BAT.*

*Comissió de proves d'accés (president i 4 vocals)*

*Comissió de qualitat (coord. qualitat + 2 membres de l'equip directiu).*

*Comissió de comunicació (dues coordinacions).*

*Professorat de Cicles formatius de GM + Batx, amb Cap d'estudis. Menors d'edat.*

*Professorat de Cicles formatius de GS, amb Cap d'estudis.*

*Professorat ESDAP + coord.ESDAP. Campus ESDAP Olot.*

*Grup de tutors amb cap d'estudis.*

**Reunions-debat de tot el professorat (eventuals, aprox. c/dos mesos).** Aquestes reunions serveixen per parlar i/o decidir entre tot el claustre de professors, aspectes generals o estratègics d'escola que es consideren prou rellevants o diferents dels habituals propis del funcionament del curs. Són debats oberts participatius sense l'estructura formal del claustre. Qualsevol professor/a pot plantejar el tema de debat.

### [3.05.Projectes](#)

3.05.1. Programa de Qualitat i Millora Contínua EA Olot

3.05.2. Treball per projectes. Projectes reals dins l'aula

3.05.3. APD en acció

3.05.4. Erasmus. Mobilitat. Participen en aquest consorci nombroses escoles d'art, tant municipals com dependents del Departament d'educació.

3.05.5. Inserció professional. Formació GPP

3.05.6. Programa Innovació. TalenArt + Art Experience

3.05.7. Projecte biblioteca ESDAPC

3.05.8. Servei d'assessorament i reconeixement de l'experiència professional

3.05.9. Cooperart

3.05.10. Projecte 3 x 2 CF escultura



3.05.11. Projectes internacionals (ABEYGA, Medicus Mundi, Erasmus UDG...)

3.05.12. Eva Toldrà

3.05.13. Col·laboracions escoles de primària

3.05.14. Art experience

3.05.15. AraArt

3.05.16. Altres. L'escola participa en diversos projectes amb institucions com la Diputació de Girona, l'Ajuntament d'Olot, l'Ajuntament de Banyoles, els Premis Eva Toldrà, Lluèrnia, Ajuntament de Platja d'Aro, Medicus Mundi, i d'altres.

### [3.06. Serveis](#)

#### Recursos materials: Edifici, Espais docents, infraestructures, i equipaments.

Els tipus d'ensenyaments oferts, especialment els relatius a l'Art, precisen d'una especificitat d'espais que obliga a una relació m/2/alumne major del necessari en un centre tipus IES Standard.

L'estructura física del nostre centre comporta unes servituds d'ús que entorpeixen i impossibiliten el funcionament com a IES convencional (No disposem de menjador ni de gimnàs ni de pati de jocs, per posar uns exemples). Es preveu la construcció d'una biblioteca-mediateca a Can Sacrest; estem treballant preveient una possible ampliació dels tallers en aquest nou edifici. Igualment es planteja la possibilitat de compartir espais de relació com una sala d'exposicions, una sala d'actes o un bar.

#### Serveis que ofereix l'Escola als alumnes

Zona de bar (màquines expenedores)/ menjador, taquilles d'ús personal, Biblioteca especialitzada amb préstec i oberta bona part de les hores lectives, aules informàtiques obertes, WIFI a tot el centre obert a tot l'alumnat sense restriccions, espais d'estudi,

aparcament low cost, espais d'exposicions, oferta d'Erasmus, programari ADOBE gratuït, subvencions de determinades sortides, pràctiques d'empresa, concursos restringits per alumnes de l'escola, formació GPP (DUAL), workshops cofinançats. .

### Recursos materials: les TIC

De fa uns quants cursos es demana als alumnes en general que disposin d'un portàtil adaptat als requeriments de cada cicle. En general tot l'alumnat disposa del seu ordinador portàtil.

Disposem de dues aules amb ordinadors Macs amb programari oficial dependent del Departament d'Ensenyament.

Igualment disposem d'un carro amb ordinadors portàtils per prestar a alumnes sense recursos.

A un 50% aprox. de les aules es disposa d'un ordinador d'ús compartit professor i alumne i d'un projector, i la resta estan equipades amb pantalles-ordinador de gran format.

A la finalització de cada curs s'avaluen les inversions que cal fer per procurar que totes les aules disposin de bons sistemes de projecció.

### Recursos econòmics

Destacar que a banda de les despeses de funcionament de centre que aporta el Departament es proposen vies de col·laboració amb diferents entitats per aconseguir altres vies de finançament que permetin millorar els equipaments actuals (Diputació de Girona, Ajuntament d'Olot, etc.). Actualment ens arriben dues bandes d'ingressos, la dotació com a Escola d'Art i la dotació ESDAPC; cal estar atents a aquesta segona via de dotació, procurant que una possible disminució d'ingressos no acabi repercutin a les diferents execucions de partides pressupostàries de l'escola.

### [3.07.Sistema d'indicadors de centre \(SIC\)](#)

#### 3.07.1. Indicadors de Context.

*Índex de demanda segons estudis i Evolució de la matrícula (veure annex 3).*

L'EA d'Olot és un model de convivència en la diversitat de l'alumnat: Gènere, religió, pensament, discapacitats o procedència no han estat en cap moment un problema que calgui afrontar, però cal estar preparats per interceptar i afrontar qualsevol acte que atempti a la llibertat de les persones en tots els àmbits de relació personal. Darrerament han augmentat els alumnes de procedència de fora de la Unió Europea sense que això hagi representat en cap moment un problema a nivell d'idioma o de relacions personals.

La figura de l'Orientadora Pedagògica és clau i cal vetllar per ampliar la seva dedicació a l'escola.

### 3.07.2. Indicadors de Resultats . [Veure annex 5](#)

Bona part dels indicadors de centre a nivell acadèmic estan registrats als diferents aplicatius del Departament. Indicadors que mesuren el grau d'assoliment dels objectius acadèmics del centre i el comparen amb l'estàndard...resultats acadèmics BTX i CFGM i CFGS.

A banda d'aquest indicadors, l'escola recull anualment tot un seguit d'indicadors que ens ajuden a avaluar l'estat de la qüestió a final de curs per poder fer propostes de millora: assistents a portes obertes, inscrits a proves, abandonaments, taxes graduació, taxa inserció laboral, taxes de continuïtat d'estudis...

L'escola aposta per la participació dels alumnes a concursos, biennals i premis diversos com a finestra de projecció de l'alumnat i a la vegada per reconeixements dels treballs dels nostres alumnes i professors.

### 3.07.3. Indicadors de recursos. Aquest projecte de direcció es fonamenta dos pilars claus:

a\_RRHH. Dotació professor/grup óptima de 1,9 prof/grup. (44 professors)

Supressió dels mitjos grups o reducció a un 10% màxim del conjunt total de grups.

b\_Aprofitar la convivència d'inversions a l'edifici, Ajuntament d'Olot-Generalitat de Catalunya.

Dep.Educació, per tal d'actualitzar les instal.lacions.

### [3.08. Enquestes de satisfacció](#)

Disposem de tot un seguit d'enquestes que ens donen els indicadors que ens permeten assolir en un principi, i mantenir actualment el PQMC, així com la certificació ISO. Les més significatives en relació a la satisfacció dels grups d'interès són:

[1. Satisfacció alumnes nous](#)

[2. Satisfacció professors nous](#)

[3. Satisfacció de l'alumnat CFGM de la docència rebuda](#)

[3.1 Satisfacció de l'alumnat de CFGS de la docència rebuda](#)

[4. Satisfacció de l'alumnat de l'estada i servei del centre \(entorn acadèmic\)](#)

[5. Satisfacció dels Tutors del Pla d'acció tutorial](#)

[6. Satisfacció dels alumnes del Pla d'acció tutorial](#)

[7. Satisfacció del professorat de l'estada i servei del centre \(entorn laboral\)](#)

[7.1 Satisfacció global del professorat \(comparatiu\)](#)

[8. Satisfacció del PAS de l'estada i servei del centre \(entorn laboral\)](#)

[9. Satisfacció de les famílies \(alumnes menors\) amb el centre.](#)

### [Taula de dades indicador Procés Clau 3 Gestionar la satisfacció dels grups d'interès](#)

En general obtenim resultats per sobre del 7,5 i en molts casos ens situem amb 9 o 9,5; caldrà vetllar per mantenir aquests indicadors; actualment no tenim cap indicador en vermell, per sota del 5.

### [3.09. Relació amb l'entorn](#)

3.09.1. Empreses. És un valor fonamental i cal disposar d'un representant professional del sector amb empatia i coneixedor del teixit professional dels nostres futurs estudiants. Caldrà proposar una Borsa de Treball pels nostres alumni.

3.09.2. Promoció externa. Les relacions amb empreses, Institucions i entorn han d'anar més enllà de la pròpia comarca. L'escola disposarà d'un responsable de comunicació i xarxes que permeti la màxima difusió de les activitats de l'escola.

3.09.3. Administracions i Institucions. Disposem d'un bon nombre de convenis establerts amb organismes i institucions; caldrà mantenir-los i augmentar-los potenciant la Carta de Serveis.

### 3.10. DAFO EA Olot

<p style="text-align: center;"><b>DEBILITATS</b></p> <p>PROCESSOS HETEROGENIS. CF, BATX, ESDAP</p> <p>PROVES ACCÉS A CF QUE CONDICIONEN PREINSCRIPCIONS</p> <p>TRANSPORT PÚBLIC DEFICIENT</p> <p>MANCA DE RESIDÈNCIES, HABITATGES DE LLOGUER</p> <p>POCA SINÈRGIA AMB INS DE LA CIUTAT</p>	<p style="text-align: center;"><b>FORTALESES</b></p> <p>PROFESSORS AMB DESPATX PROFESSIONAL</p> <p>FORTA IMPLICACIÓ PROFESSORAT</p> <p>RECONeixEMENT EXTERN</p> <p>MÀXIMA PARTICIPACIÓ PROJECTES COL·LABORATIUS EXTERNES A L'ESCOLA (PRIVATS O DEL PROPI DEP.)</p> <p>ÚNIC CENTRE OFERTA PÚBLICA ARTS</p> <p>EQUIPAMENT INFORMÀTIC (MACS, SOFTWARE OF.)</p>
<p style="text-align: center;"><b>AMENACES</b></p> <p>MATRICULACIÓ INESTABLE DE GRUPS (CFGs i ENSENYAMENTS SUPERIORS) No dependència de zones</p> <p>CREACIÓ CENTRE D'ART A GIRONA</p> <p>DEFICIT D'ESPais PER TALLERS ESPECIALITZATS D'ESCULTURA I MANCA DE MAGATZEMS</p> <p>POCA MATRÍCULA D'ALUMNES PROVINENTS D'INS DE LA CIUTAT EN ESPECIAL BATX ARTS</p> <p>APROVACIÓ DECRET ESDAPC</p> <p>NOVA LLEI ENSENYAMENTS SUPERIORS ARTS</p> <p>AUGMENT ALUMNES AMB PI, NEE</p>	<p style="text-align: center;"><b>OPORTUNITATS</b></p> <p>PROJECCIÓ ESCOLA COM A CENTRE DE REFERÈNCIA DE L'ENSENYAMENT DE QUALITAT D'ARTS PLÀSTIQUES I DISSENY.</p> <p>SISTEMATITZACIÓ GESTIÓ I ORDENACIÓ DOCUMENTACIÓ</p> <p>MILLORA DE RESULTATS. <b>REDUCCIÓ BAIXES</b></p> <p>VALORAR EL LLOC COM A SINGULAR. ÒPTIMES CONDICIONS PER ESTUDIAR 2-4 CURSOS. ITINERARIS ADAPTATS 2+2 (GM+GS) O 2+4 (GS+GRAUS)</p> <p>REFORÇ SEGUIMENT ALUMNI. EXPERIÈNCIES</p>

## 4. PLANIFICACIÓ ESTRATÈGICA 2023-27

Els objectius que es prioritzaran estaran focalitzats als objectius prioritaris del Sistema Educatiu de Catalunya d'una banda, i d'altra a posar en valor els trets d'identitat de l'EA d'Olot. Els propers quatre cursos es treballaran els següents cinc objectius generals, d'acord amb el PEC vigent:

### 4.1.OBJECTIUS A ASSOLIR I PLANIFICACIÓ ESTRATÈGICA

4.1.1. Millorar els resultats educatius a partir de l'actualització de les metodologies aplicades a les aules.

4.1.2.Actualització de l'oferta formativa. Formació de menors amb itineraris adaptats des dels 16 anys.

4.1.3.Consolidació de la cohesió social i la participació. Millora contínua de la confiança, satisfacció i participació dels grups implicats en el projecte d'escola::alumnes, pares i mares (cas menors), professorat, PAS, empreses, proveïdors i institucions públiques.

4.1.4. Vetllar per la salut emocional de tots els membres de la comunitat. Tret d'identitat de l'EA d'Olot. Diàleg i respecte combinat amb una plantilla satisfeta i motivada.

4.1.5.Consolidació de la matrícula i de la projecció externa de l'escola com a pilar clau pel seu desenvolupament en qualitat.

### 4.2.DESPLEGAMENT DELS OBJECTIUS (en relació al PEC)

#### 4.2.1.Graella de relació Objectius-estratègies-actuacions-RESP-indicadors

[Veure Annex 6](#)

## 5. PARTICIPACIÓ DE LA COMUNITAT EDUCATIVA I LIDERATGE DISTRIBUÏT

L'EA d'Olot compta a banda del Consell escolar, del Claustre, i del plenari de Delegats dels alumnes com a òrgans col·legiats participatius per excel·lència amb altres Grups de treball, comissions que permeten la participació i fomenten el lideratge distribuït de tot el professorat de l'escola.

A partir del curs 19-20 es va constituir un Consell de direcció/Junta d'escola (director, cap d'estudis, coord. qualitat, coordinadors de CF i coordinadora de Comunicació) que es reuneix en plenari mínim, una hora un cop per setmana. Estarà presidit pel director o CE i podrà prendre decisions estratègiques del centre a partir d'escoltar a tots els equips docents.

La direcció del centre pot convidar a formar part del Consell de Direcció altres docents per tractar temes específics dels quals en són especialistes. Altres comissions:

*Comissió d'Estratègia digital del centre (TIC+CFGM+CFGS+ED(1))*

*Comissió de festes i activitats lúdiques del centre (variable, voluntariat)*

*Comissió de biblioteca*

*Comissió CAEI (Comissió d'Atenció Educativa Inclusiva)-abans CADO: Orientadora educativa, Cap d'estudis, Coordinadora de RM, Coordinadora d'APGI, Coordinadora BAT.*

*Comissió de proves d'accés (president i 4 vocals)*

*Comissió de qualitat (coord. qualitat + 2 membres de l'equip directiu).*

*Comissió de comunicació (dues coordinacions).*

*Professorat de Cicles formatius de GM + Batx, amb Cap d'estudis. Menors d'edat.*

*Professorat de Cicles formatius de GS, amb Cap d'estudis.*

*Professorat ESDAP + coord.ESDAP. Campus ESDAP Olot.*

*Grup de tutors amb cap d'estudis.*

Hem de procurar que tota la comunitat educativa conegui, participi i es faci seu aquest projecte de direcció i el seu desenvolupament, cadascú des d'un lloc de responsabilitat dins l'estructura organitzativa de l'escola. Fomentarem la iniciativa i el compromís de tots els

membres de la comunitat educativa afavorint la participació, preferentment voluntària, de manera que la presa de decisions sigui el màxim de consensuada possible.

Es promocionarà el treball col·laboratiu de l'equip docent orientat al progrés de l'alumnat i de l'ambient d'aprenentatge en el centre a partir de la distribució de responsabilitats, motivació, comunicació i desenvolupament professional dels docents. Es treballarà per l'impuls de processos i estructures participatives en relació a la implicació i compromís de la Comunitat Educativa i del PAS en el Projecte educatiu de Centre.

Promoció i foment de la convivència: identificació de problemàtiques, capacitat d'anàlisi i capacitat resolutive.

Capacitat de generació d'un clima relacional positiu, de negociació i d'arbitratge. Empatia.

Evitarem acumulacions de càrrecs en determinades persones i repartirem al màxim les responsabilitats perquè tothom desenvolupi a part de la tasca docent, tasques paral·leles.

Cal implicar al conjunt de professorat en activitats extra docents derivades de la pròpia escola o de l'entorn, establint necessitats compartides de manera que la satisfacció d'uns sigui la satisfacció de tots.

La Junta d'escola i el claustre, són els espais de debat i presa de decisions que impliquen a tota la comunitat educativa. Tots els acords presos a les reunions d'ED i de la Coordinadora es notificaran setmanalment per donar compliment al compromís de transparència.

Es podran fer aportacions i esmenes a les informacions facilitades.

### **PLA DE FORMACIÓ DEL CENTRE PEL PERÍODE 23-27**

Caldrà abastar des de l'especificitat fins a la transversalitat, plantejant estratègies que permetin analitzar el canvi de la professió i com articular aquests canvis a l'estructura del centre, la formació i/o reciclatge del professorat. Bona part de l'oferta formativa queda inclosa al programa ESTIUART que es desenvolupa la primera setmana de juliol.



- \_Aprentatge basat en projectes
- \_Ensenyament i avaluació competencials
- \_Moddle
- \_Cursos destinats a l'actualització de la formació del PAS
- \_Formació en tècniques audiovisuals
- \_Impressió 3D: disseny i fabricació additiva
- \_Formació en continguts interactius
- \_Gestió del procés i procediment d'assessorament i reconeixement a les Escoles d'Art
- \_Educar i potenciar el talent
- \_Nous materials per al disseny
- \_Ecodisseny
- \_Com promoure el sentit crític a l'alumnat
- \_Gestió de Projectes amb simulació d'empresa
- \_Atenció a la diversitat. Eines per a treballar amb l'alumnat amb trastorns de conducta
- \_Intel·ligència artificial aplicada als ensenyaments d'arts plàstiques i disseny

## **6. MECANISMES D'AUTOAVALUACIÓ, DE PARTICIPACIÓ DE LA COMUNITAT EDUCATIVA I DE RETIMENT DE COMPTES**

L'eina d'avaluació bàsica serà el retiment de comptes que ens permetrà comprovar el grau d'assoliment dels objectius planificats. Es farà una fase intermitja a partir dels dos primers cursos per tal de poder reconduir qüestions que no s'adaptin a les previsions inicials.

### **6.1. Avaluació formativa durant els cursos d'aplicació del projecte de direcció**

Al finalitzar cada curs avaluarem la Memòria anual per comprovar el grau d'assoliment dels objectius fixats mitjançant els diferents indicadors de centre o d'inspecció. Si cal establir mesures correctores ho farem a la Programació General Anual del curs següent i si cal redefinirem l'objectiu inicial. Al claustre de final de curs es farà retiment de comptes i s'exposarà el grau d'assoliment dels objectius prefixats.

El mes de juliol es presentarà la Memòria anual a inspecció. Durant el mes de juliol es realitzarà un Consell escolar per a presentar les dades recollides durant el curs i la revisió dels indicadors i de l'assoliment de les fites a través de la Memòria anual.

Els objectius que ens hem marcat en el Projecte de Direcció, cal que quedin concretats en els Plans Anuals dels propers quatre cursos (23-24, 24-25, 25-26 i 26-27), juntament amb les estratègies, les actuacions i els indicadors de progrés del propi PdD, per tal de poder fer una avaluació del projecte.

Els mitjans per poder disposar d'una autoavaluació fiable seran:

- Auditories internes i externes del sistema de gestió de qualitat i millora contínua. (en tràmit)
- Enquestes sobre el grau de satisfacció i assoliment d'objectius a la comunitat educativa : alumnes, pares, professors, PAS i empreses.
- Queixes, suggeriments i reclamacions rebudes al llarg del curs.
- Reunions periòdiques dels òrgans col·legiats per fer a més de les tasques assignades, seguiment i valoració de l'evolució del curs.

\_Cal traspasar a les àrees els resultats dels objectius del projecte, per tal de continuar guiant les accions de les diferents Programacions Generals Anuals del centre. D'aquesta manera, les opinions de tota la comunitat educativa, poden tenir-se en compte. Les actuacions generals rendiran comptes als òrgans de control i participació del centre de la següent manera:

El projecte de direcció es concretarà cada curs mitjançant la **Programació General Anual (PGA)**, que haurà de permetre assolir els objectius formulats en el projecte. La rendició de comptes es farà a :

Claustre: A partir de la Memòria General Anual del curs anterior es recolliran les propostes del Claustre que formaran part de la PGA. A final de curs s'elaborarà la Memòria Anual de Centre

(MAC), on es recolliran les aportacions del claustre referents a l'anàlisi de les actuacions i grau de compliment dels objectius fixats. Servirà de punt de partida per elaborar la PGA del curs següent.

Consell Escolar: al 1r trimestre es presentarà la PGA al CE del centre i a finals de curs es presentarà la MAC al Consell Escolar

Inspecció: A partir de l'AVAC farà el seguiment de la coherència entre PdD, PGA i MAC i propostes de millora dels aspectes pertinents.

Mecanisme/Que	Destinatari/ A qui	Comunicador/Qui	Temporització/Quan
<b>Presentació projecte de direcció</b>	Claustre, Consell Escolar, Inspecció	Director	Inici del mandat
<b>Presentació PGA</b>	Claustre, Consell Escolar, Inspecció	Director	Inici de curs
<b>Concreció PGA per equips docents i coordinacions</b>	Equips docents, Coord.Cicles, batx Tutors, Orient. Pedag.Coord.qualitat	Director	Inici de curs
<b>Memòria anual final</b>  Presentació indicadors de progrés.Propostes de millora	Claustre, Consell Escolar	Director -Cap estudis	Final de curs

## 6.2. Autoavaluació de l'equip directiu

En finalitzar el segon curs d'aplicació d'aquest Projecte de direcció es farà constar a la Memòria anual una autoavaluació de l'equip directiu i s'hi introduiran, en el seu cas, propostes de canvi a les PGA dels cursos tercer i quart. Es recolliran indicadors d'escola, però també estats d'opinió mitjançant processos d'autoreflexió que tindran en compte tots els grups d'interès.

Es tindran en compte principalment els indicadors del grau de satisfacció dels diferents grups implicats dins el projecte d'escola.

Tots els processos del sistema de gestió i els objectius de centre, es revisaran a final de cada curs i s'avaluarà el Projecte de Direcció a través de la revisió de la Programació General Anual.

La Memòria Anual contemplarà un apartat específic de propostes de millora.

### 6.3. Avaluació en finalitzar l'aplicació del projecte de direcció

Mecanisme/Que	Destinatari/ A qui	Comunicador/Qui	Temporització/Quan
Memòria final del projecte de direcció – grau d'acompliment dels objectius	Claustre, Consell Escolar, Inspecció	Director	Final del mandat

Valorem com ha incidit el Projecte de Direcció en la millora de la qualitat educativa, els resultats acadèmics i la cohesió social de l'alumnat, així com la satisfacció de la comunitat educativa pels processos i els resultats del centre.

Analitzarem els indicadors de progrés del Projecte de Direcció i els resultats acadèmics i els indicadors proposats assolir dins el mandat.

Redactarem un informe valoratiu de l'equip directiu al final del mandat que reculli les valoracions pròpies, i les que consten a les Memòries Anuals, de tots els membres de la comunitat educativa.

## 7. MARC NORMATIU I BIBLIOGRAFIA

\_Decret 304/1995, de 7 de novembre, pel qual s'estableix l'ordenació general dels cicles de formació específica d'arts plàstiques i disseny de Catalunya i se'n regulen els requisits d'accés (DOGC núm. 2134, de 29.11.1995).

\_Ordre ENS/59/2002, de 4 de març, per la qual es desplega l'organització i l'avaluació dels cicles de formació específica d'arts plàstiques i disseny (DOGC núm. 3593, de 12.3.2002).

\_Llei Orgànica 2/2006, de 3 de maig, d'Educació, BOE núm. 106, de 04.05.2006.

\_Reial decret 596/2007, de 4 de maig, pel qual s'estableix l'ordenació general dels ensenyaments professionals d'arts plàstiques i disseny (BOE núm. 125, de 25.5.2007).

\_Decret 142/2008, de 15 de juliol, pel qual s'estableix l'ordenació dels ensenyaments del batxillerat, DOGC núm. 5183, de 29.07.2008.

[\\_LEC, Llei d'Educació de Catalunya 12/2009 de 10 de juliol DOGC núm. 5422, de 16.07.2009.](#)

[\\_Ordre EDU/44/2010 de 8 de febrer](#)

[\\_Decret 102/2010, de 3 d'agost, d'autonomia dels centres educatius, DOGC núm. 5686, de 05.08.2010.](#)

[\\_Decret 155/2010, de 2 de novembre, de la direcció dels centres educatius públics i del personal directiu professional docent, DOGC núm. 5753, de 11.11.2010.](#)

[\\_LOMCE, Llei Orgànica per a la millora de la qualitat educativa 8/2013 de 9 de desembre](#)

[\\_Decret 29/2015, de 3 de març, de modificació del Decret 155/2010, de 2 de novembre, de la direcció dels centres educatius públics i del personal directiu professional docent, DOGC núm. 6824, de 05.03.2015.](#)

[\\_Decret 150/2017, de 17 d'octubre, de l'atenció educativa a l'alumnat en el marc d'un sistema educatiu inclusiu, DOGC núm. 7477, de 19.10.2017.](#)

[\\_Resolució ENS/2785/2017, de 28 de novembre, de convocatòria de concurs de mèrits per seleccionar el director o directora de diversos centres educatius dependents del Departament d'Ensenyament, DOGC núm. 7509, de 01.12.2017.](#)

[121/000153 Proyecto de Ley por la que se regulan las enseñanzas artísticas superiores y se establece la organización y equivalencias de las enseñanzas artísticas profesionales. \(atenció especial!!\)](#)

Drets i deures dels alumnes i normes de convivència

## **Bibliografia**

DEL POZO, A. (2015): El lideratge educatiu en el context de l'autonomia de centre.

<http://albertodelpozo.blogspot.com.es/>.

## **Referències web**

Generalitat de Catalunya. Departament d'Ensenyament. Informació i eines per a la gestió dels centres. Indicadors de centres de la Inspecció. Sistema d'Administració i Gestió Acadèmica (SAGA). Idescat. Institut d'estadística de Catalunya. XTEC - Xarxa telemàtica educativa de Catalunya.

## **Referències documentals del centre**

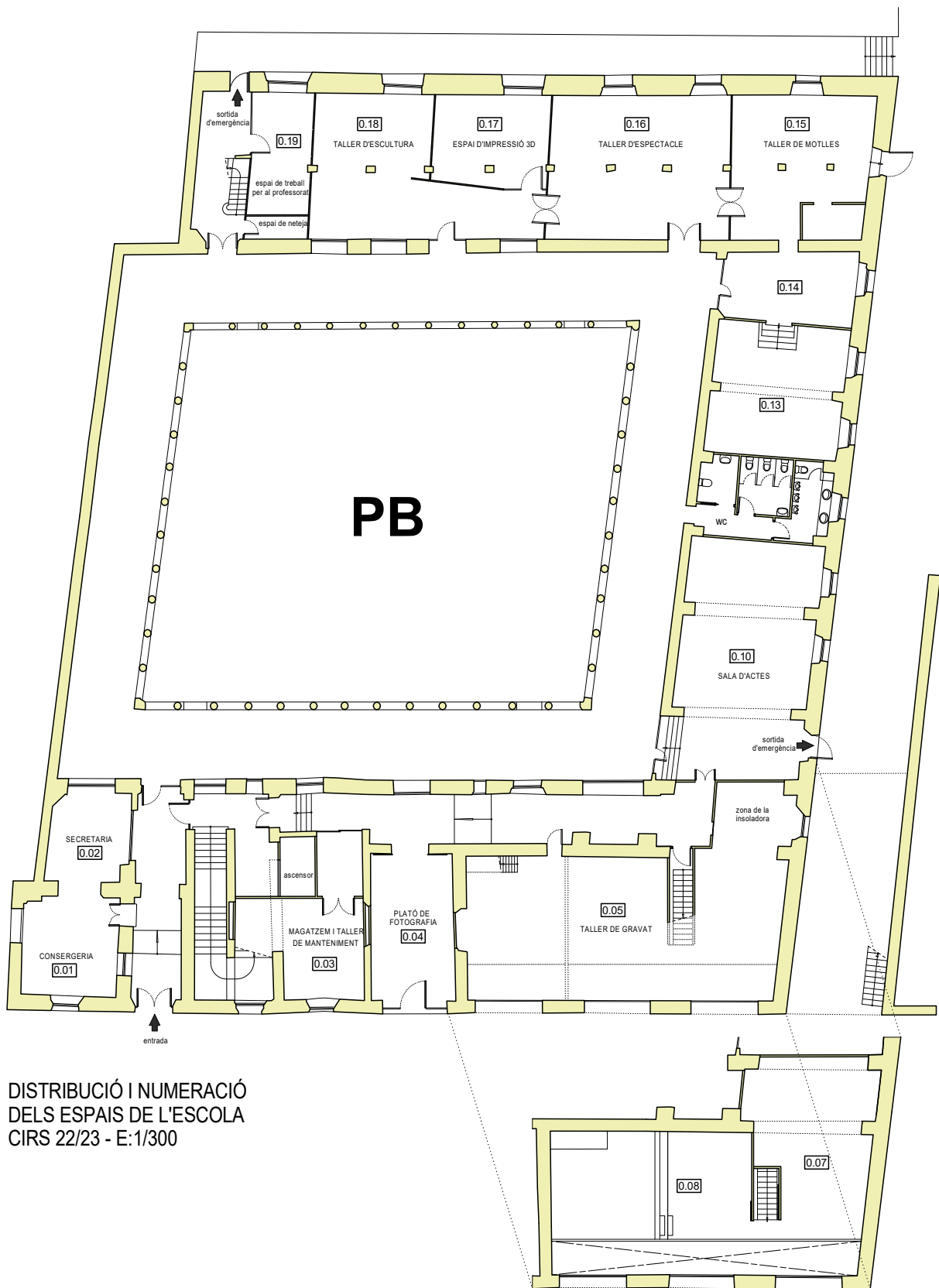
Consultar web escola + INTRANET

Olot 7 de juny de 2023

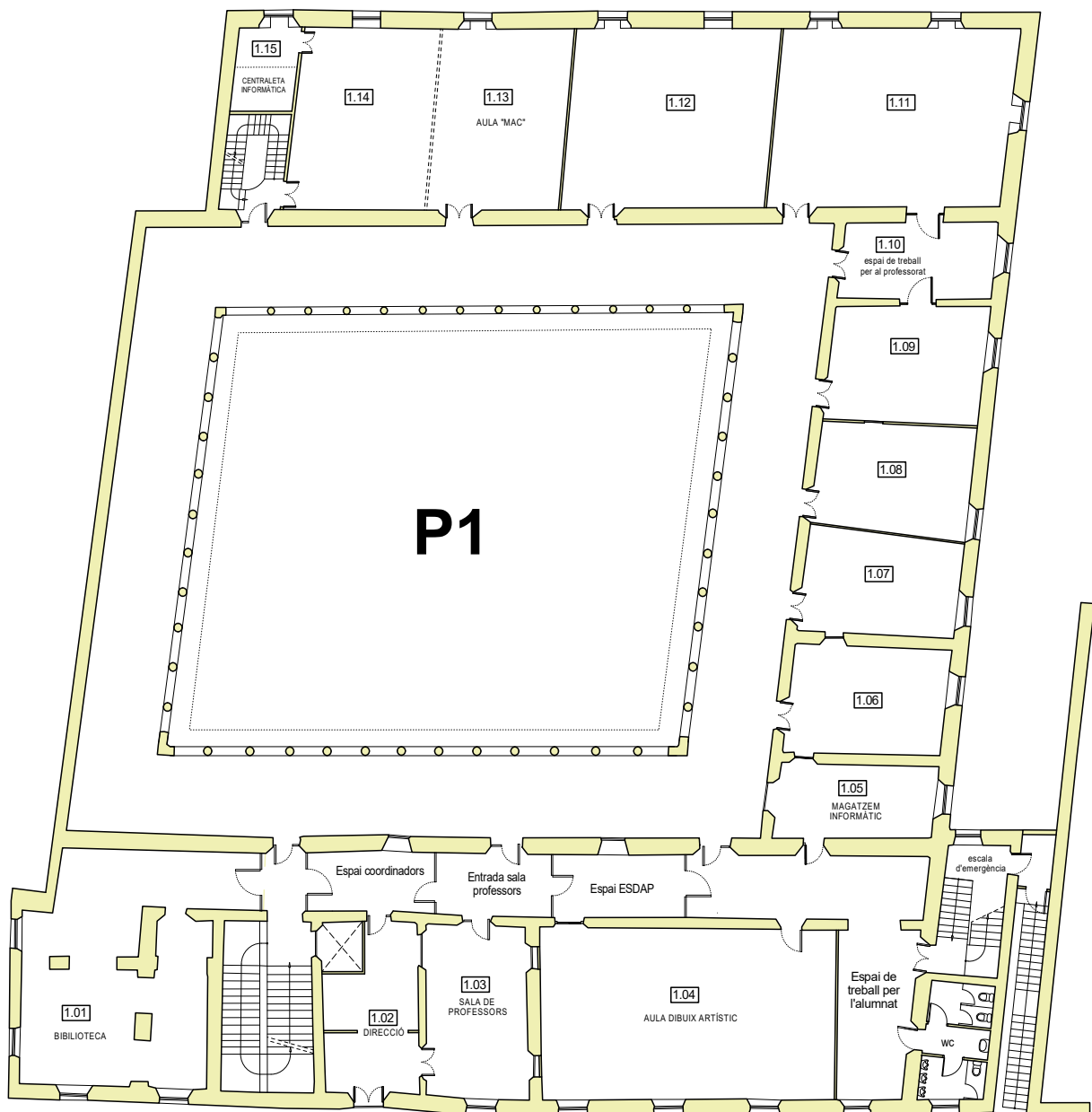
Antoni López S. Director

## 8. ANNEXOS

### ANNEX 1. Plantas de l'edifici

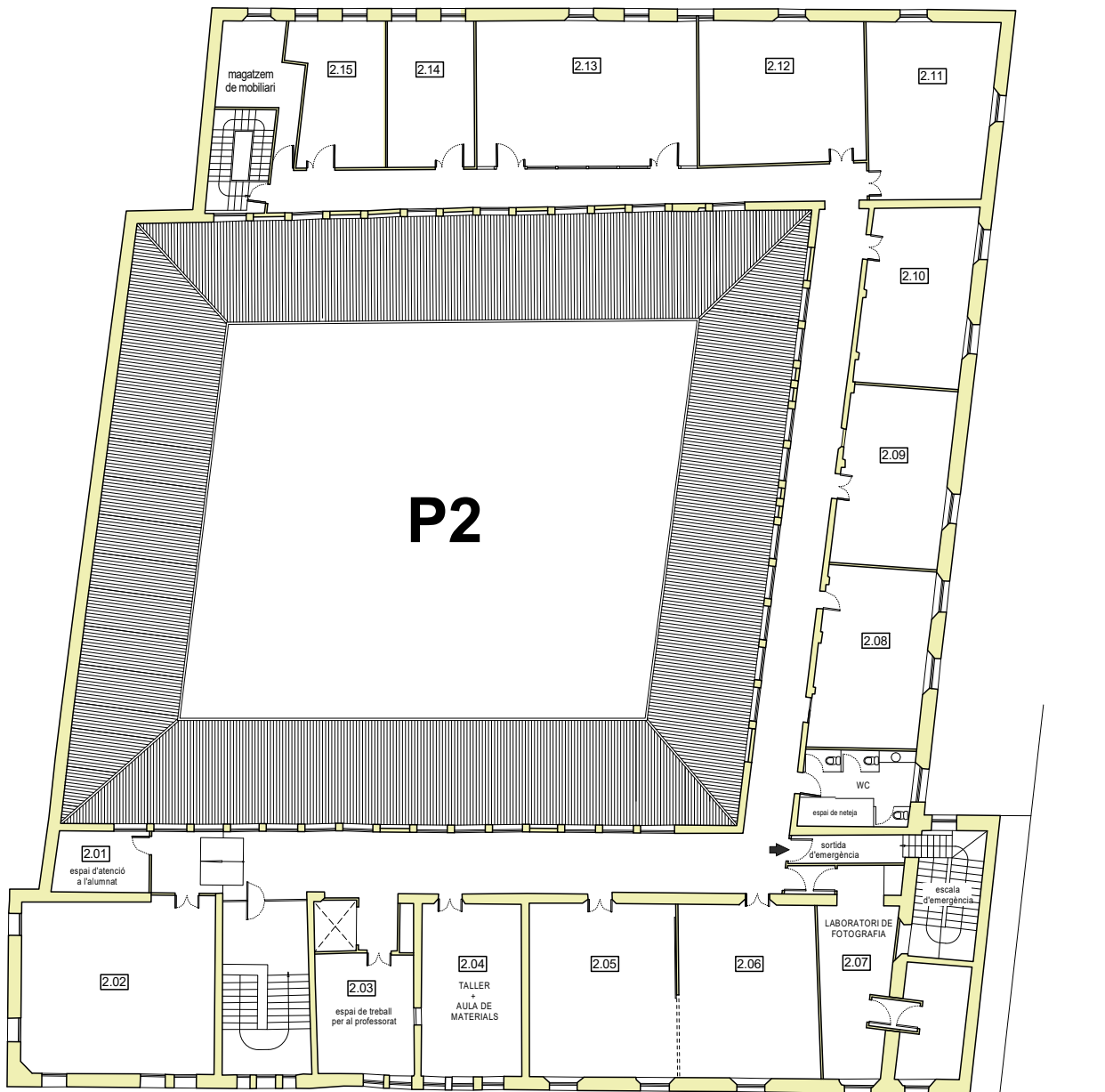


DISTRIBUCIÓ I NUMERACIÓ  
DELS ESPAIS DE L'ESCOLA  
CIRS 22/23 - E: 1/300



DISTRIBUCIÓ I NUMERACIÓ  
 DELS ESPAIS DE L'ESCOLA  
 CIRS 22/23 - E:1/300





DISTRIBUCIÓ I NUMERACIÓ  
 DELS ESPAIS DE L'ESCOLA  
 CIRS 22/23 - E:1/300

## ANNEX 2. Calendari oferta formativa propers quatre cursos

NOTA; Revisable en funció de les dinàmiques del mercat laboral, de la demanda dels CF i de l'aplicació de noves metodologies formatives

<b>ANNEX 2. Calendari oferta formativa propers quatre cursos</b>						
<b>CURS</b>			<b>23-24</b>	<b>24-25</b>	<b>25-26</b>	<b>26-27</b>
<b>Grau disseny</b>	<b>Interiors</b>	Primer(comú)	1	1	1	1
		Segon	0,5	0,5	0,5	0,5
		Tercer	0,5	0,5	0,5	0,5
		Quart/PFC	0,5	0,5	0,5	0,5
	<b>Gràfic</b>	Primer (comú)	1	1	1	1
		Segon	0,5	0,5	0,5	0,5
		Tercer	0,5	0,5	0,5	0,5
		Quart/ PFC	0,5	0,5	0,5	0,5
	<b>MODA</b>			estudiar	estudiar	
	<b>CFGM APGI</b>	primer	1	1	1	1
segon		1	1	1	1	
<b>CFGM Revestiments Murals</b>	primer	1	1	1	1	
	segon	1	1	1	1	
<b>Estudiar nou CFGM o desdoblaments</b>						
<b>CFGS Fotografia (NP=nou perfil)</b>	primer	1	1 NP	1 NP	1 NP	
	segon	1	1	1 NP	1 NP	
<b>CFGS il·lustració (NP=nou perfil)</b>	primer	1	1	1 NP	1 NP	
	segon	1	1	1	1 NP	
<b>CFGS PIDO</b>	primer	1	1	1	1	
	segon	1	1	1	1	
<b>CFGS Gràfica P.</b>	primer	1	1	1	1	
	segon	1	1	1	1	
<b>CFGS Motlles reproduccions (nou perfil)</b>	Primer comú	0,5	0,5	0,5	0,5	
	segon	0,5	0,5	0,5	0,5	
<b>CFGS Escultura aplicada a l'espectacle</b>	Primer comú	0,5	0,5	0,5	0,5	
	segon	0,5	0,5	0,5	0,5	
<b>Batxillerat</b>	primer	1	1	1	1	
	segon	1	1	1	1	
<b>Postgraus/Màsters</b>				estudiar		
<b>Grups aula reals</b>		24 grups	24 grups	24 grups	24 grups	
<b>Grups aprovats Ensenyament</b>		20 grups	20 grups	20 grups	20 grups	

NOTA; Revisable en funció de les dinàmiques del mercat laboral, de la demanda dels CF i de l'aplicació de noves metodologies formatives

### ANNEX 3. Resum matrícules últims cursos

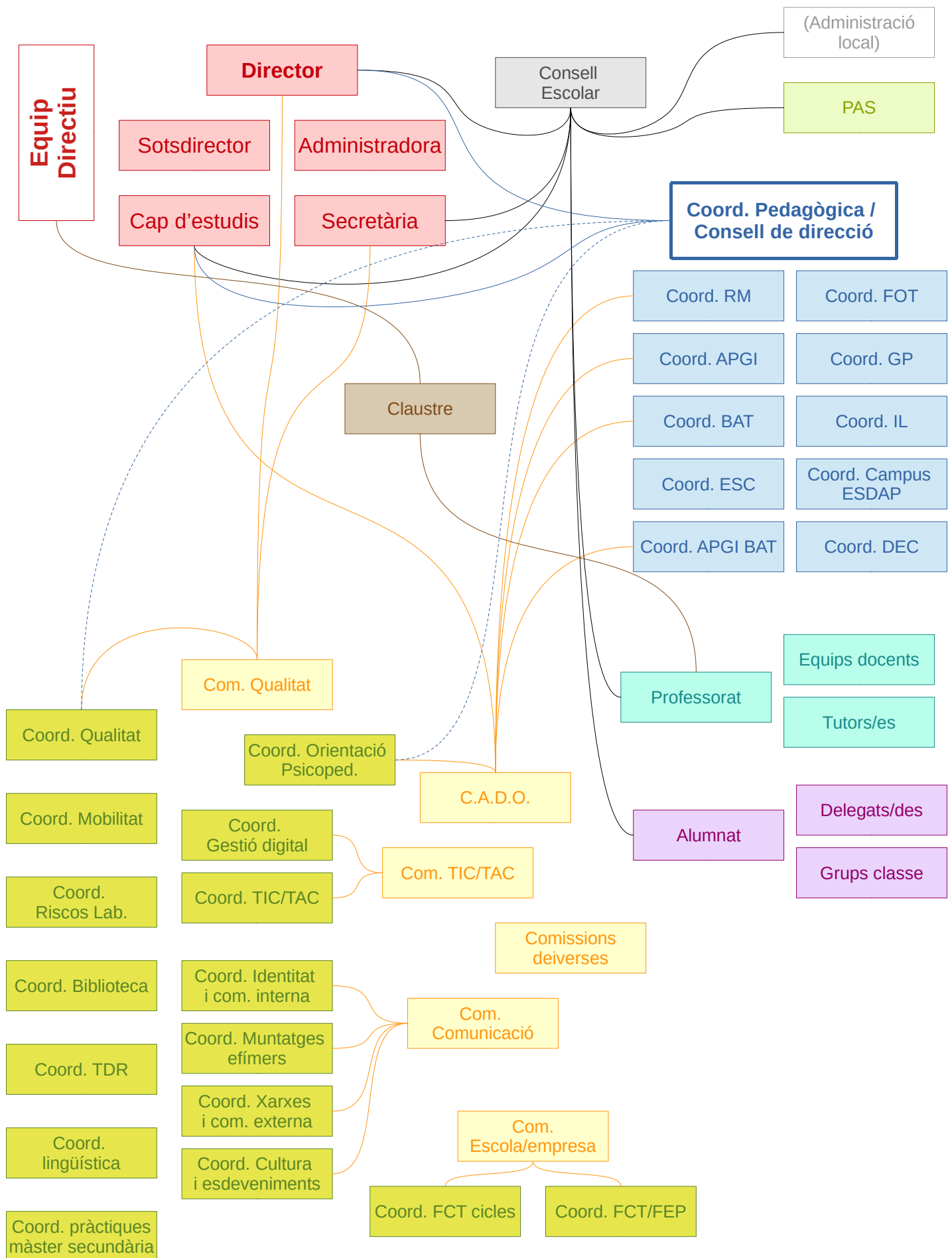
[https://docs.google.com/spreadsheets/d/1KcDHvM5q6xH\\_ZQFgD7CsjAuomoOO6OI3/edit#gid=1634421504](https://docs.google.com/spreadsheets/d/1KcDHvM5q6xH_ZQFgD7CsjAuomoOO6OI3/edit#gid=1634421504)

estudi	curs 11-12			curs 12-13			curs 13-14			curs 14-15			curs 15-16			curs 16-17			curs 17-18			curs 18-19			
	matric alumnes presen	projecte final	grups	places autorit	matric alumnes presen	projecte final	grups	places autorit	matric alumnes presen	projecte final	grup/ depart	places autor	matric alumnes presen 22.10.14	projecte final	grup/ depart	places autor	matric alumnes presen 22.9.15	projecte final	grup/ depart	projecte final	alumnes presenc	projecte final	alumnes presen	projecte final	
batxillerat 1r	30		1	40	27		1	35	30		1	35	36		1	35	31		1	33	32		1	27	
batxillerat 2n	31		1	40	29		1	35	29		1	35	32		1	35	28		1	18	21		1	27	
Primer CFGM Apgi	16	23	1	35	35	13	1	35	26		1	25	15		1	25	26		1	34	22		1	24	
Segon CFGM Apgi	autoed		0	autoed			0	0	0	17		30	16		1	25	9		1	18	19		1	19	
CFGM Revestiment Murals	NO		NO				1	15	15		1	20	15		1	20	13		1	27	16		1	18	
CFGM Revestiment Murals	NO		NO				0	0	0		1	18	16		1	20	16		1	11	17		1	15	
Primer CFGS escultura LOGSE	10		0,5	18	3		0,5	10	5		0,5	10	7		0,5	10	5								
Segon CFGS escultura LOGSE	2	3	0,5	18	7	2	0,5	10	4	6		10	5		0,5	5	4		0,5	4	4				
Primer CFGS Gràfica pub	20		1	35	12		1	25	21		1	25	12		1	20	20		1	16	25		1	28	
Segon CFGS Gràfica pub	20	26	1	35	17	25	1	25	15	25	1	25	15	20	1	20	12	2	1	19	11		1	25	
Primer CFGS Il·lustració	15		1	35	16		1	20	24		1	25	26		1	25	21		1	20	27		1	30	
Segon CFGS Il·lustració	15	18	1	35	13	13	1	20	16	14		25	14	21	1	25	22	9	1	18	26		1	28	
Primer CFGS Fotografia	10		1	35	8		1	20	17		1	20	14		1	20	16		1	11	10		1	19	
Segon CFGS Fotografia	7	11	1	35	5	11	1	20	11	11		17	12	15	1	20	17	7	1	18	15		1	5	
Primer CFGS Pintura	9		0,5	18	3		0,5	15	8		0,5	10	5		0,5	10	5								
Segon CFGS Pintura	5	1	0,5	18	5	3	0,5	15	4	4		10	9	5	0,5	10	3	10	0,5	3	4		0,1	2	
Primer CFGS escultura LOE																									
Segon CFGS Escult. espectacle LOE																									
Segon CFGS Escult. motlles LOE																									
Primer CFGS PIDO	10		0,5	18	7		0,5	15	10		0,5	15	9		0,5	15	13		0,5	11	10		0,5	12	
Segon CFGS PIDO	7	3	0,5	18	8	5	0,5	15	7	6		15	9	5	0,5	15	7	4	0,5	9	12		0,5	13	
Segon CFGS Efigera																				0,5	6	0			
primer Grau ESDAP	17		1	24	15		1	30	22		1	24	19		1	24	13		1	24	16		1	22	
segon Grau INT ESDAP	11		0,5	12	5		0,5	15	4		0,5	12	14		0,5	12	6		0,5	8	9		0,5	6	
segon Grau GRA ESDAP	14		0,5	12	9		0,5	15	10		0,5	12	9		0,5	12	14		0,5	7	6		0,5	13	
tercer Grau INT ESDAP	no		0,5	12	9		0,5	15	7		0,5	12	5		0,5	12	12		0,5	5	7		0,5	11	
tercer Grau GRA ESDAP	no		0,5	12	11		0,5	15	8		0,5	12	10		0,5	12	10		0,5	14	6		0,5	10	
quart Grau INT ESDAP	no		0	0	no		0,5	15	9		0,5	12	7		0,5	12	7		0,5	9	5		0,5	7	
quart Grau GRA ESDAP	no		0	0	no		0,5	15	10		0,5	12	9		0,5	12	13		0,5	10	14		0,5	7	
ESDI grafic 3r+PFC(11-12)	15	17	1		1	15	0	0	0	3															
ESDI inter 3r+PFC(11-12)	23	15	1		6	22	0	0	0	11															
total grups	17		17				17				19				19				19		19		19		
total alumnes	287	117			251	109			312	97			340	71			344	36		369	346		393		
% augment matricula					-13%				24%			9%					1,50%				0			13%	
num professors	30,5 prof		31 prof				31 prof				33,5 prof				33,5 prof				33,5 prof		35 (0,5 OP)		35 (0,5 OP)		
preu matricula	1,16 euros				360 euros/curs																				

REDUCCIONS CARRECS  
DIRECTIUS  
REDUCCIONS CARRECS  
COORDINACIO



## ANNEX 4. Organigrama





## ANNEX 5. Indicadors de referència de suport

Taulers d'indicadors referenciats (bona part de les eines que utilitzarem per obtenir les dades provenen d'enquestes de satisfacció dels diferents grups implicats, anàlisi dels resultats acadèmics, seguiment d'actes, memòries d'equips docents, tutories, etc. )

### 1. Indicadors

#### 72767904. **Anàlisi de riscos i oportunitats**

1. [Seguiment del procés E2 Desenvolupar i revisar el sistema de gestió](#)

72767972. **[Procés estratègic 3 Comunicar i interactuar amb els grups d'interès.](#)** Responsable: Txell Julià., Coord.Comunicació.

### 1. Indicadors

1. [Numero de participants a les Jornades de Portes Obertes](#)
2. [Numero de publicacions de projectes/activitats i/o esdeveniments en què participa l'Escola](#)
3. [Numero de seguidors de les xarxes socials i web](#)

Cal actualitzar els enllaços i la informació dels mateixos.

#### 72747872. **Anàlisi de riscos i oportunitats**

1. [Seguiment del procés E3 comunicar i interactuar amb els grups d'interès](#)

72747940. **[Procés clau 1 Informació i admissió de l'alumnat.](#)** Responsable: Cristina Capel, Secretaria.

### 1. Indicadors

1. [Taula de dades Procés clau 1 Informació i admissió alumnes](#)
  2. [Alumnes admesos sobre l'oferta de l'Escola](#)
- ### 2. Anàlisi de riscos i oportunitats (pendent)
1. [Seguiment del procés C1 Informació i admissió de l'alumnat](#)

Cal actualitzar les dades dels cursos 20-21 i 21-22.

72748008. **[Procés clau 2 Ensenyament-aprenentatge.](#)** Responsable: Martí Pellicer, Cap d'Estudis.

### 1. Indicadors

1. [Taula dades procés clau 2 E/A](#)
2. [Alumnes que superen primer.](#)
3. [Alumnes que es graduen.](#)
4. [Reclamacions de notes.](#)
5. [Baixes alumnes.](#)

2. **Anàlisi de riscos i oportunitats (pendent)**

1. [Seguiment del procés C2 Ensenyament-aprenentatge](#)

S'ha d'actualitzar el seguiment del procés amb l'anàlisi dels riscos i les oportunitats.

**Procés clau 3 Satisfacció grups d'interès.** Responsable Josep M. Coromina (Qualitat)

1. [Taula de dades Procés estratègic 2 SGQ](#)
2. [Alumnes nous.](#)
3. [Professors nous.](#)
4. [Satisfacció docència alumnes Batxillerat i CFAM](#)
5. [Satisfacció docència alumnes CFAS](#)
6. [Satisfacció de l'alumnat de l'estada i servei al centre \(entorn acadèmic\)](#)
7. [Satisfacció dels tutors del Pla d'Acció Tutorial](#)
8. [Satisfacció dels alumnes del Pla d'acció Tutorial](#)
9. [Satisfacció dels professorat de l'estada i del servei del centre \(entorn laboral\)](#)
10. [Resultats globals de la satisfacció del professorat de l'estada i del servei del centre \(entorn laboral\)](#)
11. [Satisfacció del PAS de l'estada i servei del centre \(entorn laboral\)](#)
12. [Satisfacció de les famílies \(alumnes menors\) amb el centre](#)

72748212. **Anàlisi de riscos i oportunitats**

1. [Seguiment del procés C3 Satisfacció grups interès](#)

72758816. **Procés clau 4 Mesures flexibilitzadores** Responsable: Cristina Capel, Secretaria.

1. **Indicadors**

1. Satisfacció dels usuaris de les mesures flexibilitzadores (pendent elaborar)

2. **Anàlisi de riscos i oportunitats (pendent)**

1. [Seguiment del procés C4 Mesures flexibilitzadores](#)

S'ha d'acabar el seguiment del procés amb l'anàlisi dels riscos i les oportunitats.

72758884. **Procés Suport 1 Escola-Empresa**

1. **Indicadors**

1. [Taula de dades Procés Suport 1 Escola-Empresa](#)
2. [Inserció laboral de l'alumnat per grau mitjà i superior.](#)
3. [Inserció laboral de l'alumnat per cicles.](#)
4. [Satisfacció de les empreses col·laboradores en FCT respecte l'alumnat.](#)
5. [Satisfacció de les empreses col·laboradores en FEP respecte l'alumnat.](#)

2. **Anàlisi de riscos i oportunitats**

1. [Seguiment del procés S1 Escola-Empresa](#)

72758952. **Procés Suport 2 Equip humà.** Responsable: Toni Lopez, Director.

1. **Indicadors**

1. [Satisfacció de l'entorn laboral del PAS.](#)
2. [Satisfacció de l'entorn laboral del professorat.](#)
3. [Satisfacció del professorat nou.](#)
4. Grau de la satisfacció de la formació rebuda (pendent).

2. **Anàlisi de riscos i oportunitats**

1. [Seguiment del procés S2 Equip humà](#)

S'ha d'acabar el seguiment del procés amb l'anàlisi dels riscos i les oportunitats.

72759020. **Procés Suport 3 Recursos econòmics i materials.** Responsable: Amèlia Sardà, Administradora.

1. **Indicadors**

1. Variació per partida pressupostaria respecte al pressupost (pendent)

72759088. **Anàlisi de riscos i oportunitats (pendent)**

1. [Seguiment del procés S3 Recursos econòmics i materials](#)

S'ha d'acabar el seguiment del procés amb l'anàlisi dels riscos i les oportunitats.

72757888. Homologació de proveïdors

S'ha d'actualitzar l'homologació dels proveïdors.

72757932. **Procés Suport 4 Manteniment de l'edifici, sistema informàtic i infraestructures**

1. **Indicadors**

1. [Taula de dades Procés Suport 4 Manteniment](#)
2. [Recursos docents disponibles](#)
3. [Edifici i infraestructures](#)

2. **Anàlisi de riscos i oportunitats (pendent)**

1. [Seguiment del procés S4 Manteniment de l'edifici, sistema informàtic i infraestructures.](#)

3. [Procediment del Pla de Manteniment d'infraestructures i edifici](#)

Cal actualitzar el llistat de proveïdors de manteniment.

72758000. [Procés suport 5 Gestió administrativa i arxiu.](#) Responsable: Cristina Capel, Secretaria.

1. **Indicadors**

1. [Reclamacions notes](#)

2. **Anàlisi de riscos i oportunitats (pendent)**

1. [Seguiment del procés S5 Gestió administrativa i arxiu](#)

S'ha d'acabar el seguiment del procés amb l'anàlisi dels riscos i les oportunitats.

## ANNEX 6. Quadre de relacions, Objectius, Estratègies, Actuacions, indicadors i responsables

OBJECTIUS	ESTRATÈGIES	ACTUACIONS	RESP	23-24	24-25	25-26	26-27
1. Millorar els resultats educatius a partir de l'actualització de les metodologies aplicades a les aules.	1.1. Minimitzar l'alumnat que abandona els estudis i augment de graduats. 1.2. Participació projectes d'innovació	1.1.1. Reforç Orientació pedagògica (2-3h atenció) 1.1.2. PAT. Potenciació acció tutorial 1.2.1. Manteniment projectes externs. Talent creatiu, AraArt, Cooperart, carta de serveis... 1.2.2. Reconeixements Talent Art 1.3.1. Drive compartit escola-professorat 1.3.2. Moodle a tots els nivells educatius 100%	ED+OP Com PAT + ED ED+CPed ED+EC CT+SD CT+EC CPed+ED+ ED+EC+CE EC+CE FCT FCT+ED CE CF+CE+ED ED+ED ED	1,5 places revisar final curs 4 3 60% 75% juny 24 5% alumnes 2+2 1% 2+4 no aprovats 1% en proves 1/quadrimestre 4 5 acta ED + acta Coord.	1,5 places revisar final curs 4 4 65% 80% juny 25 6% alumnes 2+2 2% 2+4 80% 2% aplicada 1/trimestre 5 5 acta ED + acta Coord.	1,5 places revisar final curs 5 4 75% 90% juny 26 7% alumnes 2+2 2% 2+4 100% 3% aplicada 1/trimestre 5 6 acta ED + acta Coord.	2 places revisar final curs 5 5 85% 100% juny 27 8% alumnes 2+2 3% 2+4 100% 5% aplicada 1/trimestre 6 7 acta ED + acta Coord.
2. Actualització de l'oferta formativa. Formació de menors amb itineraris adaptats des dels 16 anys.	1.3. Manteniment i reforç de l'ús de les noves tecnologies en l'aprenentatge i la comunicació. 2.1. Revisió i actualització de l'oferta formativa. Nous itineraris. 2+2 o 2+4. Procurar continuïtat dels alumnes.	2.1.1. Revisió anual PEC, NOFC, PGAC i MdE. 2.1.2. Nous itineraris CFGM+CFGS o CFGS+GRAUS 2.1.3. Implantació nous currículums CF	ED+EC CT+SD CPed+ED+ ED+EC+CE EC+CE FCT FCT+ED CE CF+CE+ED ED+ED ED	juny 24 5% alumnes 2+2 1% 2+4 no aprovats 1% en proves 1/quadrimestre 4 5 acta ED + acta Coord.	juny 25 6% alumnes 2+2 2% 2+4 80% 2% aplicada 1/trimestre 5 5 acta ED + acta Coord.	juny 26 7% alumnes 2+2 2% 2+4 100% 3% aplicada 1/trimestre 5 6 acta ED + acta Coord.	juny 27 8% alumnes 2+2 3% 2+4 100% 5% aplicada 1/trimestre 6 7 acta ED + acta Coord.
3. Consolidació de la cohesió social i la participació. Millora contínua de la confiança, satisfacció i participació dels grups implicats en el projecte d'escola: alumnes, pares i mares (cas menors), professorat, PAS, empreses, proveïdors i institucions públiques.	2.2. Consolidació de la relació escola-extern (empreses, entitats, altres) 3.1. Dinamització d'activitats transversals	2.2.1. Empreses col·laboradores 2.2.2. Creació Borsa de treball 3.1.2. Reunions de delegats + CE + OP 3.1.3. Festa final lliçó inaugural, graduació batx, artsLab. (num.act.comunes) 3.1.4. Viatges finals de curs. Setmana comuna de viatges. Num. grups de viatge 3.2.1. Resums setmanals de les reunions de Direcció i Coordinadora. Professorat i PAS	ED+EC CT+SD CPed+ED+ ED+EC+CE EC+CE FCT FCT+ED CE CF+CE+ED ED+ED ED	en proves 1/quadrimestre 4 5 acta ED + acta Coord.	aplicada 1/trimestre 5 5 acta ED + acta Coord.	aplicada 1/trimestre 5 6 acta ED + acta Coord.	aplicada 1/trimestre 6 7 acta ED + acta Coord.
4. Vetllar per la salut emocional de tots els membres de la comunitat. Tret d'identitat de l'EA d'Olot. Diàleg i respecte combinat amb una plantilla satisfeta i motivada	3.3. Millora de la gestió administrativa i organitzativa del centre per consolidar el certificat de Qualitat. 4.1. Consolidació d'un clima de convivència òptim, des de la inclusió i la igualtat en tots els àmbits	3.3.1. Implementació signatura digital de documents 3.3.2. Consolidació del PQMC. ISO 4.1.1. Comissió atenció educativa (num. reunions mínimes) 4.1.2. Seguiment cas per cas alumnes amb situacions personals de risc (num. intervencions resoltes sense suport extern (SS, EAP, Inspecció) 4.1.3. Gestió de conflictes. Tutoria, OE, comissions de seguiment. % casos resolts sense arribar a inspecció 4.2.1. Diversificació càrrecs. % professors amb càrrec o responsabilitat a comissions i tutories 4.2.2. Selecció a proposta o difícil cobertura. % places respecte de les vacants 4.2.3. Horaris facilitadors de la conciliació de la vida familiar. Base d'elaboració d'horaris consensuada. Satisfacció del professorat 4.2.4. Voluntat de continuació a l'escola en finalitzar el curs 4.2.5. Proposta de perfils adaptats a les necessitats de l'oferta formativa 5.1.1. Foment participació concursos 5.1.2. ERASMUS 5.1.3. Portes obertes i participació a fires o INS. Num. accions 5.2.1. Publicitat a xarxes compensant preinscripcions i matriculacions. Alumnes matriculats. Mantenir equilibri matriculació 5.3.1. Seguidors Instagram 5.4.1. Creació base de dades 5.4.2. Exemples d'èxit. Diversitat de sortides professionals.	SEC+ED CQ+ED OE+CE+CAEI OE+CE+CAEI+ TU ED ED ED+CE ED+EC ED+EC ED+EC ER ED+EC CC CC ED+CQ+SEC ED+CQ+SEC	en proves auditoria seguiment 1/quadrimestre 80% 100% 90% 100% >7 90% 92% 100% >7,5 92% revisar PEC 4 alumnes >2 Professors >2 15 (INS) 3 (fires) 2 PO 450-470 3400 crear bases/ normes 2-3 alumni	aplicada auditoria externa 1/trimestre 80% 100% 92% 100% >7,5 92% revisar PEC 5 alumnes >3 Professors >3 17 (INS) 4 (fires) 2 PO 450-470 3500 contactar alumni 3-4 alumni	aplicada renovació 1/trimestre 85% 100% 95% 100% >7,5 94% revisar PEC 5 alumnes >4 Professors >3 18 (INS) 4 (fires) 2 PO 450-470 3700 actualitzar dades >5 alumni	aplicada renovació 1/trimestre 85% 100% 100% >8 95% revisar PEC 6 alumnes >4 Professors >3 20 (INS) 4 (fires) 2 PO 450-470 3900 festa benvinguda alumni >6 alumni
5. Consolidació de la matrícula i de la projecció externa de l'escola com a pilar clau pel seu desenvolupament en qualitat.	5.1. Projecció externa . Reforç difusió a INS per facilitar l'orientació directa relacionada amb els nostres estudis. 5.2. Consolidació de Matriculacions 5.3. Actualització del projecte de comunicació. Web i xarxes. 5.4. Alumni. Seguiment.	5.1.1. Foment participació concursos 5.1.2. ERASMUS 5.1.3. Portes obertes i participació a fires o INS. Num. accions 5.2.1. Publicitat a xarxes compensant preinscripcions i matriculacions. Alumnes matriculats. Mantenir equilibri matriculació 5.3.1. Seguidors Instagram 5.4.1. Creació base de dades 5.4.2. Exemples d'èxit. Diversitat de sortides professionals.	ED+EC ED+EC ER ED+EC CC CC ED+CQ+SEC ED+CQ+SEC	revisar PEC 4 alumnes >2 Professors >2 15 (INS) 3 (fires) 2 PO 450-470 3400 crear bases/ normes 2-3 alumni	revisar PEC 5 alumnes >3 Professors >3 17 (INS) 4 (fires) 2 PO 450-470 3500 contactar alumni 3-4 alumni	revisar PEC 5 alumnes >4 Professors >3 18 (INS) 4 (fires) 2 PO 450-470 3700 actualitzar dades >5 alumni	revisar PEC 6 alumnes >4 Professors >3 20 (INS) 4 (fires) 2 PO 450-470 3900 festa benvinguda alumni >6 alumni

ED=Equip directiu  
EC=Equip docent cicle  
CQ= Comissió de qualitat  
FCT=Coord.pràctiques centres treball

CAEI: Comissió d'atenció educativa inclusiva  
CF=Comissió festes  
CC=Comissió de comunicació  
TU=Tutors

CP=Comissió PAT  
CpE=Cap d'estudis  
OP=orientadora pedagògica  
SEC=Secretaria

CT=Coordinador TIC  
SD=Sotsdirector  
CPed=Comissió Pedagògica  
ER=Coordinació ERASMUS